

RESTAURACIÓN DA IGREXA DE SANTA MARÍA DE DONRAMIRO

XUNTA DE GALICIA. CONSELLERÍA DE CULTURA, EDUCACIÓN E ORDENACIÓN UNIVERSITARIA. DIRECCIÓN XERAL DE PATRIMONIO CULTURAL

ARQUITECTO: LUIS FERNÁNDEZ FERNÁNDEZ

EVOLUCIÓN HISTÓRICA

O templo pasou por tres fases ou etapas constructivas, que son as que, a grandes trazos, definiron as características esenciais do monumento que chegou ata os nosos días:

PRIMEIRA ETAPA: Construción en época medieval do templo románico.

A orixe da actual igrexa parece ser un templo románico do S.XII. Foi construída unha igrexa de estilo románico en torno ao ano 1100, probablemente de menores dimensións que a actual. De esta etapa provén a maior parte da fachada principal, pero probablemente non toda, xa que sufriu diversas modificacións.

SEGUNDA ETAPA: Gran reconstrución en época moderna de estilo barroco, no Século XVII.

Neste momento constructivo considerouse necesario executar unha ampliación da igrexa, polo que se derribou a maior parte do templo medieval, procedendo á nova construción do templo moderno. Executáronse nun primer momento o ábside e a sacristía, seguidos da nave coas dúas capelas laterais.

TERCEIRA ETAPA: Alteracións recentes.

No ano 1957 comezouse coa execución dunha obra de "modernización" do templo, eliminándose a cuberta de madeira da nave para sustituíla por unha falsa bóveda de ladrillo, que provocou que a cuberta fose modificada exteriormente.

Tamén se procedeu á execución de varias instalacións (electricidade, abastecemento de agua...) feita sen un criterio claro máis alá de proporcionar un servizo básico das mesmas á edificación.

DESCRIPCIÓN XERAL

Trátase dunha edificación composta por un templo de traza fundamentalmente barroca, aínda que conserva elementos do románico, que consta dun ábside de planta rectangular que sobresaie en altura do resto da edificación, unha nave de tramo recto con sendas capelas laterais, simétricas e rectangulares en planta, e unha sacristía de planta rectangular con dous niveis que conforman o volume máis baixo da edificación.

A edificación ten planta de cruz latina coa sacristía adosada. Resólvese fundamentalmente en planta baixa, se ben tanto a nave como a sacristía contan con sendas tribunas.

A portada, ou fachada oeste, de traza románica, está executada mediante muros de sillería de granito, ornamentada con unha portada abocinada e con cornixas a distintos niveis; conta con unha espadaña que alberga un campanario de dous ollos.

A ESTRUCTURA da edificación é de muros de carga de mampostería e sillería de pedra; principalmente parece ser de granito silvestre, aínda que hai zonas nas que parece existir pedra de tipo calizo con unha coloración avermellada e unha textura lixeiramente diferente á do granito silvestre do país. Os forxados horizontais (tribunas) son de madeira.

As estruturas da cuberta conformáanse de modo tradicional, con vigas, tirantes, durmintes e parecíños de madeira, aparentemente toda ela de castaño, en sacristía e cubrición de ábside; sen embargo o ábside conta baixo ésta con unha bóveda de sillería.

A nave conta con unha bóveda en carpanel executada con rasilla de ladrillo en torno ao ano 1957 que modificou a aparencia e volume da edificación.

A estrutura de muros de carga de pedra e cubertas de madeira parece ser orixinaria do edificio, pero hai varias zonas que foron modificadas.

Como ELEMENTOS ESCULTÓRICOS particulares, destacan as pezas románicas que se conservan actualmente como as pilas bautismais que se atopan no exterior, e a pila de auga bendita embébdida no muro norte con dous anxos esculpidos e a escultura de Santiago Apóstol sita no muro sur do interior da nave principal. A figura de Santiago componse dunha peza que parece un canecillo, sobre a que se sitúa a peza de Santiago, que tamén remata superiormente a modo de ménsula ou similar: os veciños indican que a estrutura de madeira que existía antes da bóveda actual contaba con unha viga ou tirante sita sobre este elemento. Sobre a portada principal sitúase unha figura da Virxe María de época indeterminada.

Cabe destacar tamén o sepulcro situado no lado dereito da nave central, baixo un arcosolio. Trátase dun sepulcro tallado con unha figura masculina con vestimentas sacerdotais que podería datarse entre os séculos XVI-XVII. Posiblemente pertenza ao sacerdote que reconstruíu a igrexa de Donramiro.

O retablo maior da igrexa segue as características estilísticas da época barroca do S. XVII, mentres que os retablos laterais son de estilo neoclásico, realizados durante o S. XIX.

ESTADO ACTUAL E PATOLOXÍAS



Vistas do exterior



Sepulcro barroco



Virxe María sita na portada da fachada principal



Pila de auga bendita románica



Vista lateral da nave e o sepulcro barroco



Figura románica de Santiago Apóstol



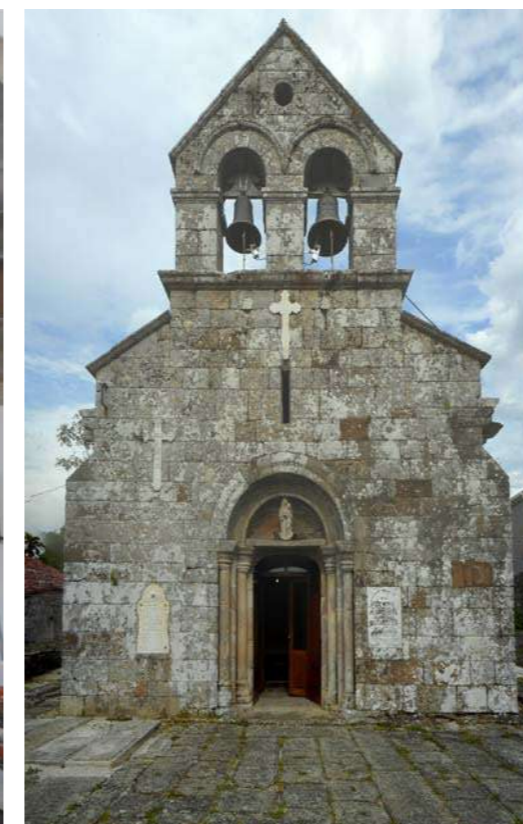
Capela lateral cara ó Norte



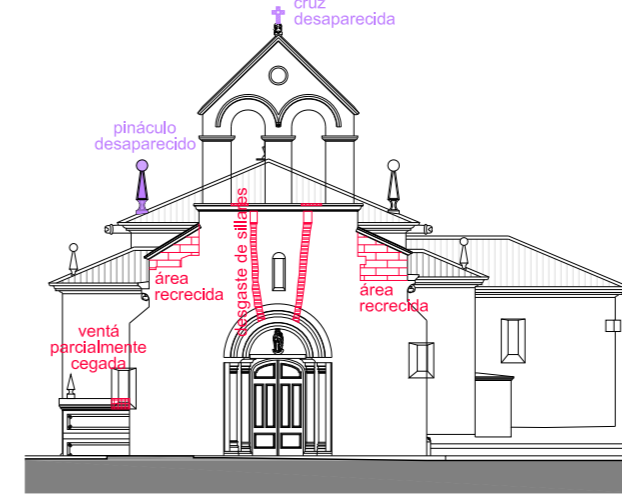
Vista da nave cara a tribuna



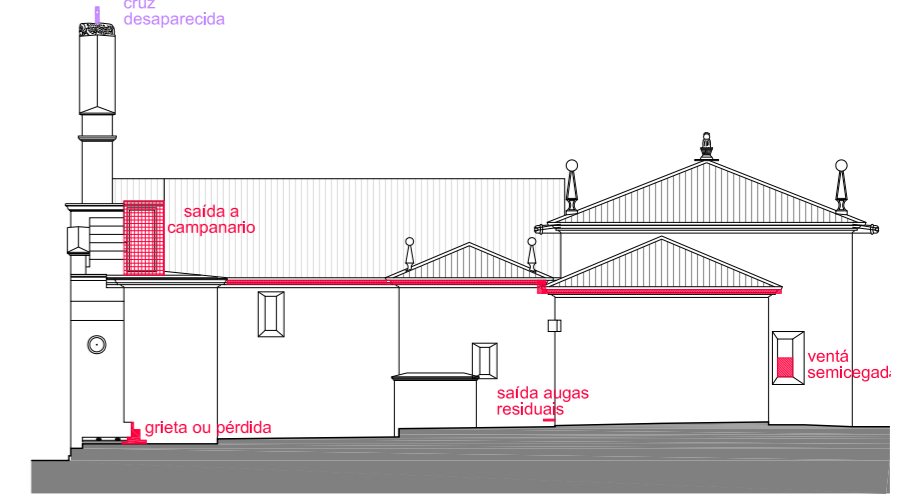
Retablo maior. Ábside flaqueado polas capelas laterais. Falsa bóveda



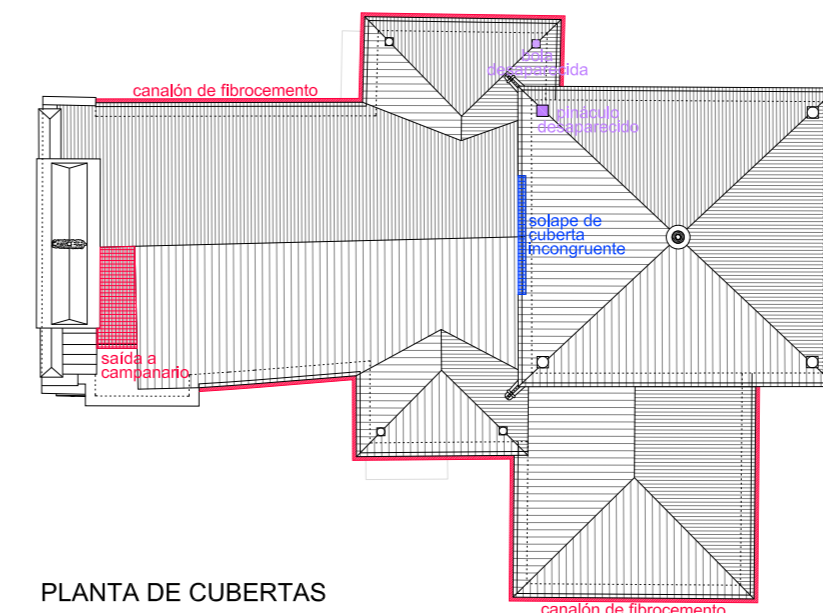
Fachada principal, estado actual



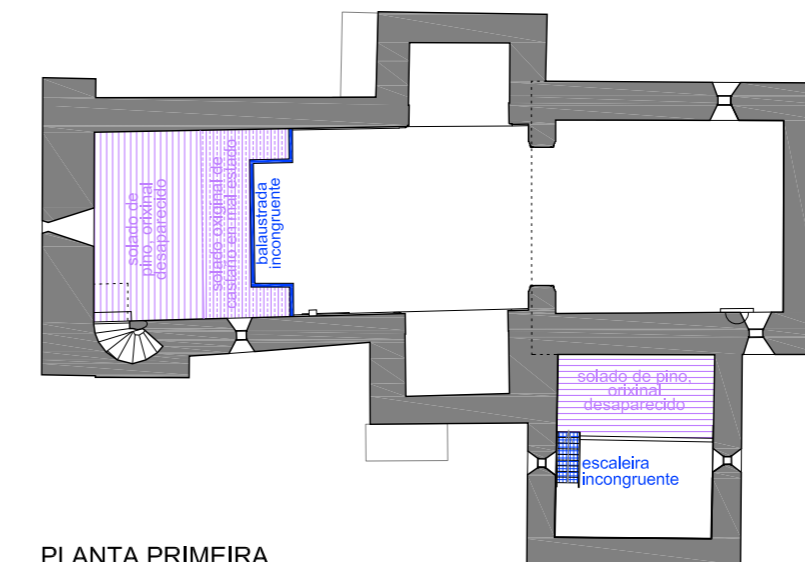
Alzado Oeste, fachada principal



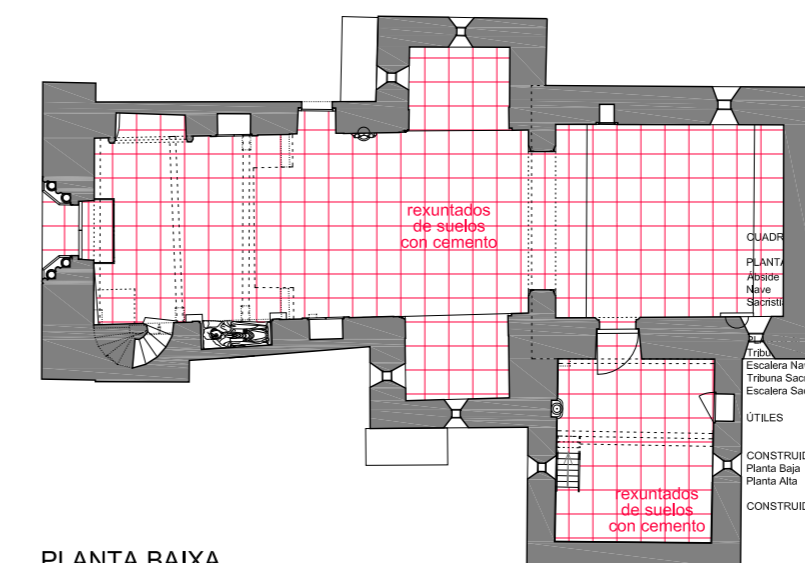
Alzado Sur



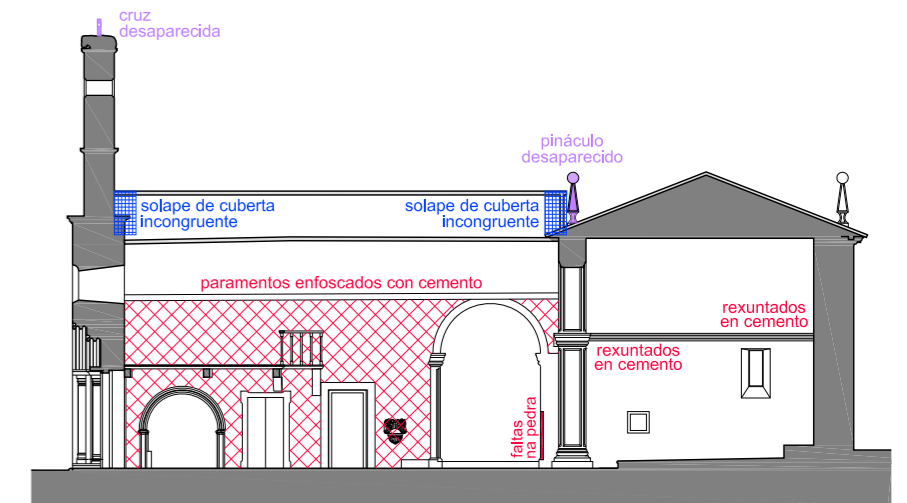
PLANTA DE CUBERTAS



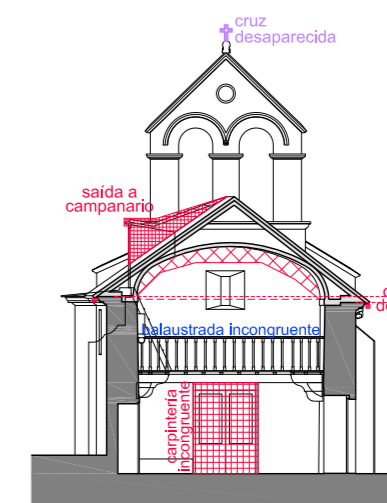
PLANTA PRIMEIRA



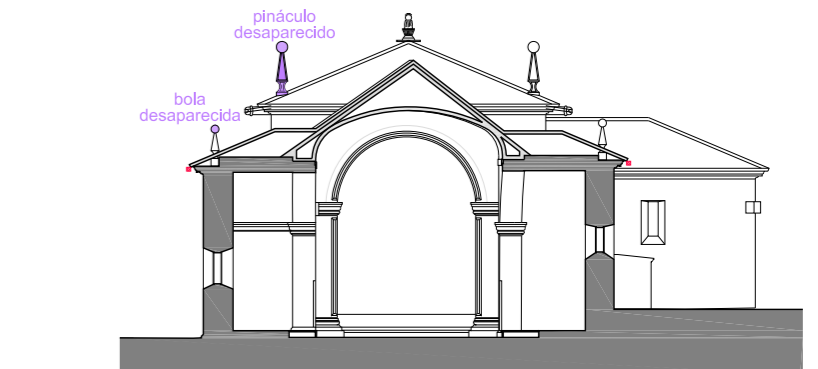
PLANTA BAIXA



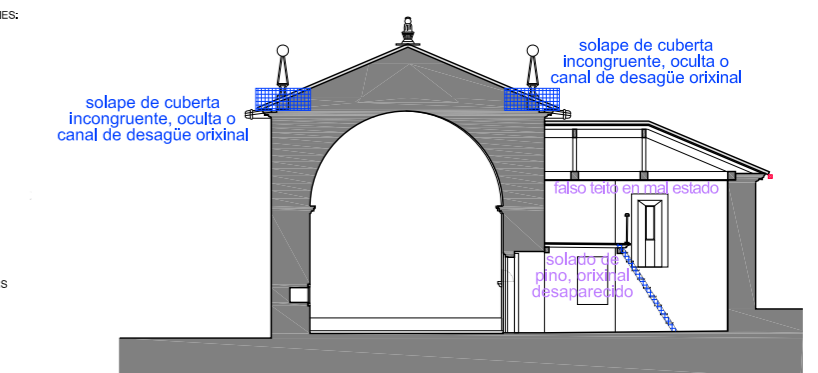
Sección lonxitudinal, cara ó Norte



Sección transversal nave



Sección transversal por capelas laterais



Sección transversal por sacristía

A CUBERTA DA NAVE mostra unha volumetría axena á orixinaria do templo, debido á súa pendente excesiva e altura esaxerada de cumbreira (necesaria para solventar a bóveda de carpanel interior construída en torno ao ano 1957), que provocou unha agresión ao campanario e ás cornixas do mesmo, así como as do ábside. Coas modificacións da morfoloxía orixinaria variouse o sistema de evacuación de augas, con consecuencias posteriores de filtración de augas. Nesta data executouse tamén unha saída ao campanario mediante un volume que sobresaie e distorsiona a visión da cuberta e tamén rompe no interior coa bóveda de carpanel.