

RESTAURACIÓN DA IGREXA DE SANTA MARÍA DE DONRAMIRO

ARQUITECTO: LUIS FERNÁNDEZ FERNÁNDEZ

XUNTA DE GALICIA. CONSELLERÍA DE CULTURA, EDUCACIÓN E ORDENACIÓN UNIVERSITARIA. DIRECCIÓN XERAL DE PATRIMONIO CULTURAL

ESTADO PROXECTADO

A proposta de restauración busca devolver o esplendor ao templo, eliminando problemas causantes de patoloxías, e mostrando o compromiso entre as lecturas da zona románica ou medieval, e a barroca ou moderna, recuperando elementos que axudan á lectura do ben inmoble.

A PROPOSTA basease na posta en valor dos volumes orixinais da edificación tras a súa remodelación de estilo barroco, eliminando as modificacións sufridas en torno aos anos 60 do S.XX. Considerase que esas modificacións supoñen unha alteración do volume arquitectónico identificativo do templo e do seu espazo interior, no caso da nave, co que se deberá buscar unha solución que recupere o carácter orixinario da igrexa.

Para iso, procederase a execución dunha nova cuberta na nave, xa que se constata que a pendente da cuberta é excesiva, debido á execución da bóveda de cañón en carpanel que se construeu como substitución dunha cuberta anterior de estrutura de madeira en torno a 1957. Ademais, a configuración da bóveda cara o interior e as pendentes da súa cuberta cara o exterior, implican unha distorsión moi importante na lectura do monumento, modificando tanto o seu espazo interior como a súa aparencia exterior.

En xeral, as cubertas están danadas e prodúcense filtracións ao interior da edificación, afectando ás estruturas de madeira da sacristía, así como á formación de pendentes do ábside ou capelas laterais. Polo tanto, procederase á reparación das cubertas, substituíndo as súas pezas estruturais e cubrición en mal estado por material novo, entablado de madeira e tella cerámica curva tipo do país.

Con respecto ás tribunas, substituiranse os seus entablados de pino por outros novos de castiñeiro, recuperando as poucas pezas desta madeira aínda existentes.

Tamén se eliminarán todas as trazas de morteiros de cemento do templo, substituíndoos por morteiros de cal, para permitir que os muros respiren e eliminen a humidade que absorben do terreo; con esta última finalidade executarase tamén unha rede de drenaxe perimetral alí onde a configuración do atrio, e os enterramentos que o ocupan, o permiten.

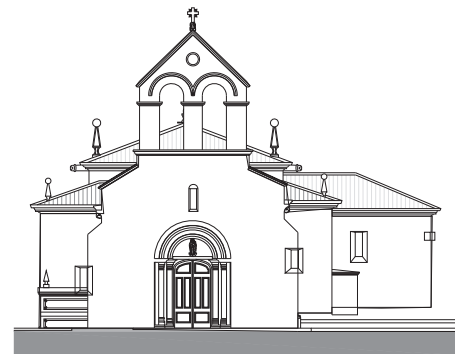
Por último, executaranse instacións novas, eliminando as anteriores e dispoñendoas de tal maneira que non interfiran na lectura da edificación.

As decisións máis importantes do proxecto son as seguintes:

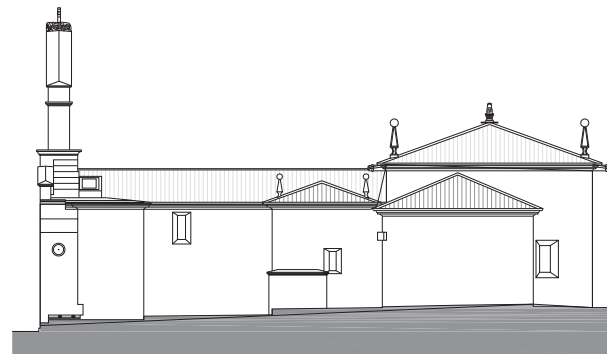
- Mantemento das estruturas e volumetrías de sacristía e capelas laterais, así como das tribunas interiores.
- Recuperación dunha cuberta coherente para a nave, con unha pendente axeitada e sen o volume engadido de saída á cuberta, malia que debemos conservar dito acceso.



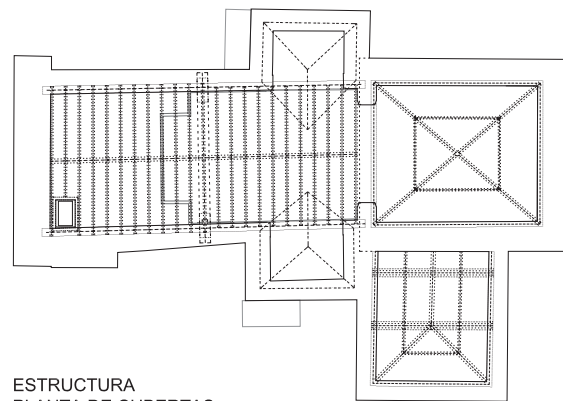
Patoloxía: Pendente excesiva da cuberta



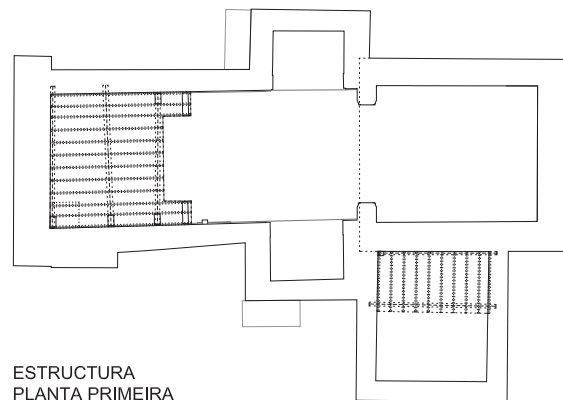
Alzado Oeste, fachada principal



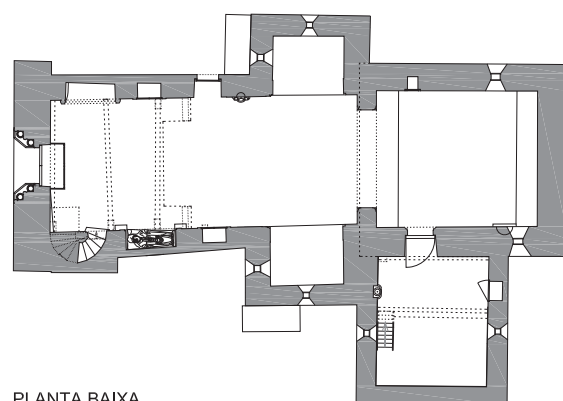
Alzado Sur



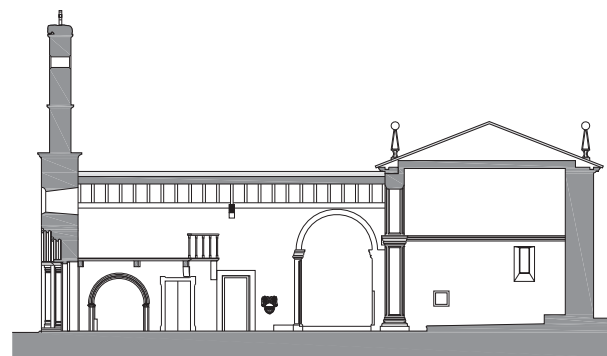
ESTRUCTURA PLANTA DE CUBERTAS



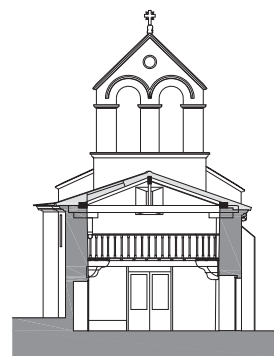
ESTRUCTURA PLANTA PRIMEIRA



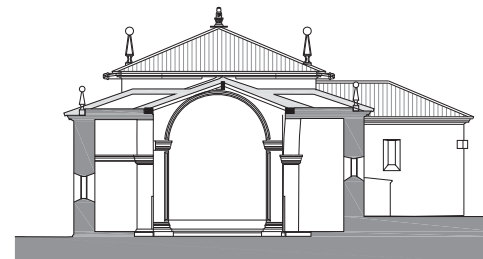
PLANTA BAIXA



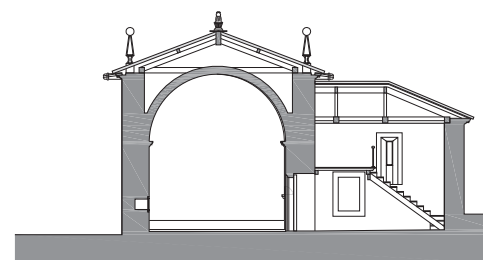
Sección lonxitudinal, cara ó Norte



Sección transversal nave



Sección transversal por capelas laterais



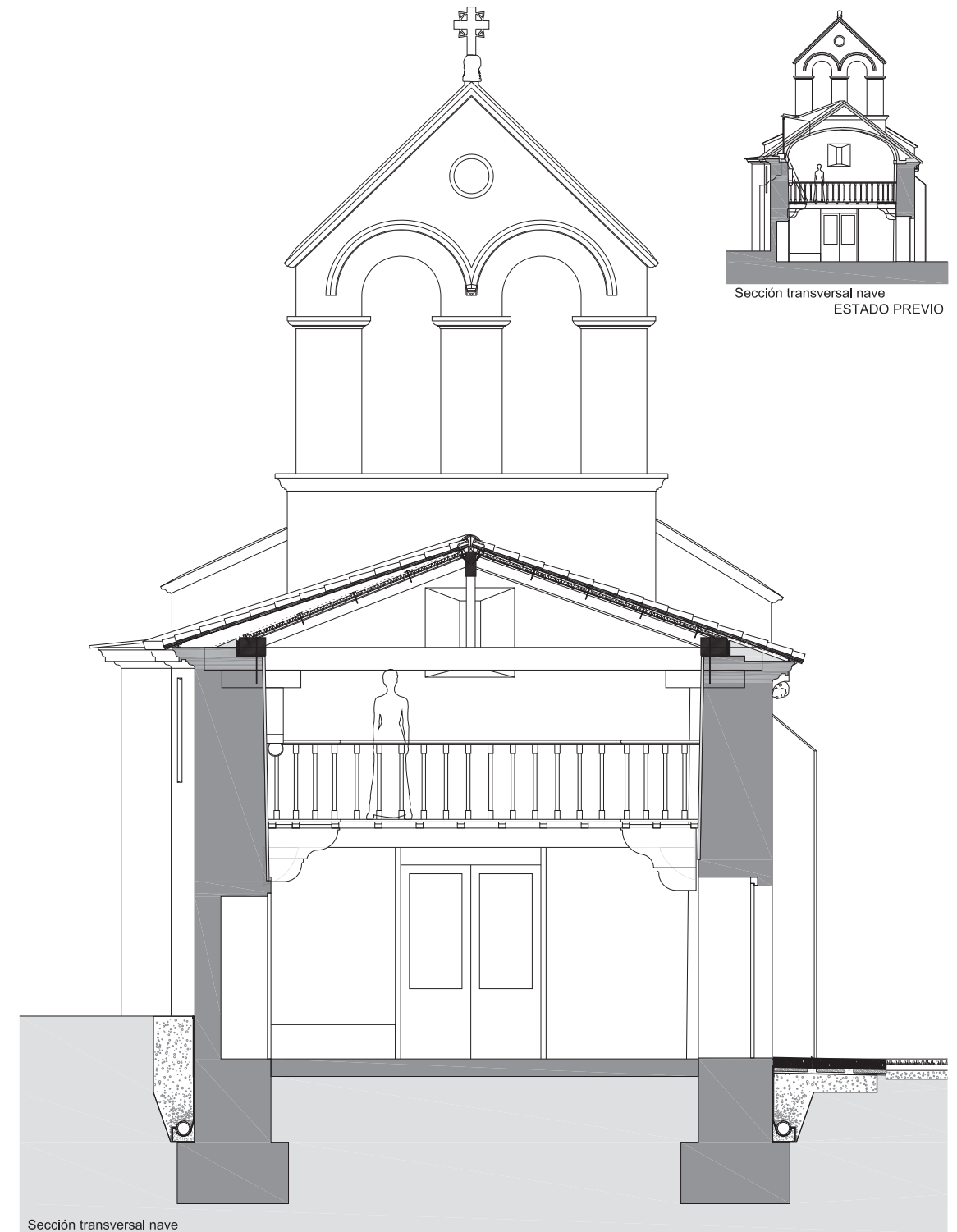
Sección transversal por sacristía

A CUBERTA DA NAVE resolverase mediante unha cuberta a dúas augas, na que a cumbreira remate baixo a cornixa do campanario e mostrándose sen enganos na súa altura tanto no interior como no exterior.

O resto de cubertas manterán as súas augas, con certa particularidade para a cubrición do ábside debido ao axuste de cornixas e evacuación correcta de augas pluviais. Executaranse mediante estrutura e entablado de madeira de castaño e remataranse con tella cerámica curva tipo do país.



Patoloxías: Procederese á retirada da saída ao campanario e canalóns de fibrocemento, así como ao derribo e substitución da falsa bóveda da nave



Sección transversal nave ESTADO PREVIO